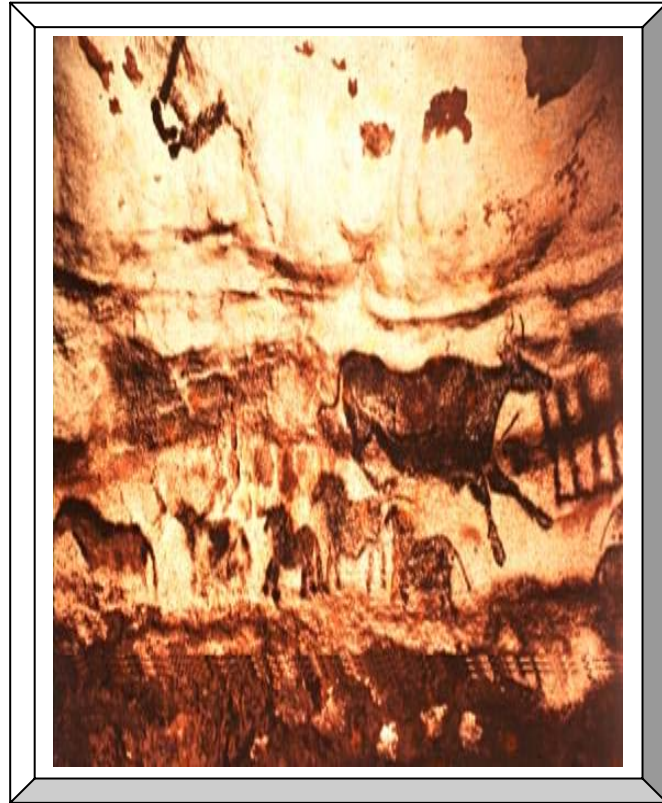


Project EASE

(Effective Alternative Secondary Education)

ARALING PANLIPUNAN III



MODYUL 2

MGA UNANG TAO SA DAIGDIG



BUREAU OF SECONDARY EDUCATION
Department of Education
DepEd Complex, Meralco Avenue
Pasig City



MODULE 2

MGA UNANG TAO SA DAIGDIG



Nakarinig ka na ba ng mga kuwento tungkol sa pinagmulan ng tao? Sino ang ating mga ninuno? Paano nagsimula at dumami ang iba't ibang lahi sa daigdig? Ang mga katanungang iyan ay hinahanapan natin ng katugunan mula sa iba't ibang kuwento.

Maraming haka-haka ang inihain ng iba't ibang siyentista at pilosopo upang suriin at patunayan ang pinagmulan ng tao. Bawat isa ay may kaakibat na pananaw at paliwang. Tinawag na teorya ang mga haka-haka o hulang ito.

Sa modyul na ito ay iyong aalamin ang mga teorya kung paano nagsimula ang mga unang tao sa daigdig kung paano umunlad ang kanilang kultura.



May dalawang araling inihanda para sa iyo.

 Aralin 1 – Mga Teorya Tungkol sa Pinagmulan ng Tao

 Aralin 2 – Mga Yugto ng Pag-unlad ng Kultura ng mga Unang Tao



Pagkatapos ng modyul na ito ay inaasahang malilintang sa iyo ang mga sumusunod na kasanayan.

1. Masusuri ang mga teoryang siyentipiko at pahayag sa Bibliya tungkol sa pinagmulan ng tao.
2. Masusuri ang katangian ng bawat yugto ng pag-unlad ng kultura sa panahong paleonlitiko; at
3. Maipaliliwanag ang kaganapan sa rebolusyong neolitiko na naging batayan ng mga naunang kabihasan.



PANIMULANG PAGSUSULIT

Panuto: Suriin ang bawat pangungusap at bilugan ang titik ng tamang kasagutan.

1. Panahong hindi nasusulat sa kasaysayan.
 - A. Mesolitiko
 - B. Neolitiko
 - C. Prehistoriko
 - D. Paleolitiko

2. Taong nakapag-isip at nakapangangatwiran.
 - A. Homo Sapien
 - B. Homo Erectus
 - C. Homo Habilis
 - D. Taong Peking

3. Nag-isip at nagsimula ng pagpapangalan sa mga halaman at hayop ayon sa *specie* o uri.
 - A. Linnaeus Jean
 - B. Baptiste Lamarck
 - C. Charles Darwin
 - D. Conte de George Buffon

4. Taong nakatatayo ng tuwid.
 - A. Homo Habilis
 - B. Homo Erectus
 - C. Homo Sapien
 - D. Taong Neanderthal

5. Hominid, malaking bakulaw
 - A. Hominid
 - B. Australopithecus
 - C. Homo
 - D. Habilis Ramapithecus

6. Tawag sa taong sanay o bihasa.
 - A. Homo Sapien
 - B. Homo Habilis
 - C. Homo Erectus
 - D. Ramapithecus

7. Siya ang nagtaguyod ng teoryang maka-relihiyon.
 - A. Linnaeus
 - B. Lamarck
 - C. Buffon
 - D. Creationist

8. Alin sa mga teorya tungkol sa pinagmulan ng tao ang higit na pinaniniwalaan ng mga siyentipiko?
 - A. Ebolusyon ayon sa atheistic materialism
 - B. Ebolusyon ayon sa Bibliya
 - C. Ebolusyon ayon sa alamat
 - D. Ebolusyon ayon sa paniniwala

9. Nagpanukala ng teoryang “natural selection”
 - A. Linnaeus
 - B. Darwin
 - C. Buffon
 - D. Lamarck

10. Pinanirahan ng mga hominid
 - A. Aprika
 - B. Europe
 - C. South America
 - D. North America

ARALIN 1

MGA TEORYA TUNGKOL SA PINAGMULAN NG TAO



Maraming haka-haka ang nabuo upang ipaliwanag ang pinagmulan ng tao. Bawat isa ay may kani-kaniyang paliwanag. Ang iba ay makaagham, ang iba ay batay sa paniniwala, at ang iba naman ay batay sa Bibliya.

Nauuri sa tatlo ang mga teorya at paniniwala tungkol sa pinagmulan ng tao. Ang ebolusyon na tinatawag ding atheistic materialism, ay ebolusyong theistic at ang espesyal na paglalang. Isa-isahin at susuriin sa araling ito ang mga nabanggit na teorya at paniniwala.



Pagkatapos ng aralin, inaasahang malilintang ang mga sumusunod mong kaalaman:

1. Maipaliliwanag ang mga teorya tungkol sa pinagmulan ng tao;
2. Matutukoy ang mga katawagan at katangian ng mga unang tao at ang kanilang distribusyon sa daigdig;
3. Mapaliliwanag kung paano umunlad ang kultura ng mga unang tao; at
4. Mailalarawan ang pangunahing lahi ng tao.



Gawain 1: Pag-isipan Mo!

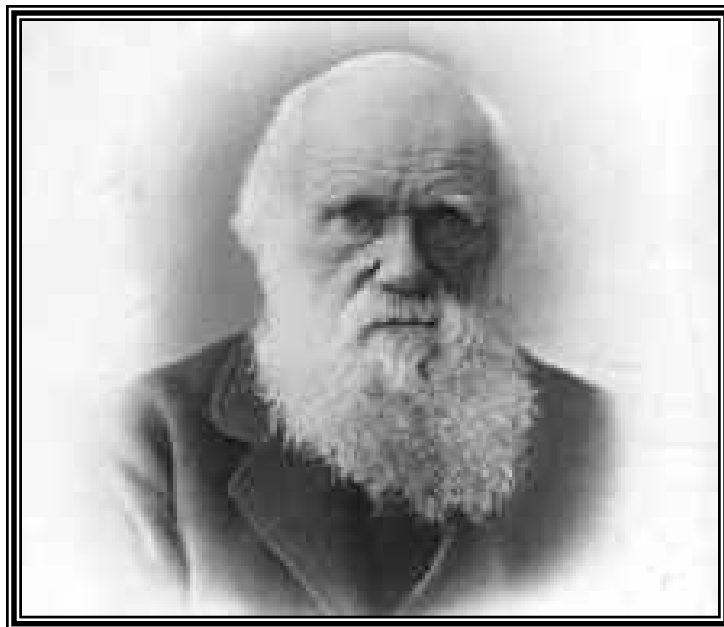
Bago ka magsimula isipin mo kung saan ka nagmula. Para sa iyo, ano ang pinaniniwalaan mong pinagmulan ng tao sa daigdig?

Nasagot mo ba ang katanungan? Suriin mo ngayon ang kaugnayan ng iyong sagot sa mga paksa ng aralin.

Teoryang *Atheistic Materialism*

Nagsimula kay Carolous Linnaeus noong 1760 ang konseptong maaaring may nag-iisang pinagmulan ang mga buhay na organismo sa daigdig. Naisip niya ito habang pinangangalanan at pinapapangkat niya ang mga organismong pinag-aaralan niya. Sinusugan ito ni Comte de Georges Buffon na nagsabing ang pagkakaiba-iba ng mga organismo ay ang pagkakaiba-iba rin ng kapaligirang kanilang pinananahanan

Inilimbag ni Jean Baptiste Lamarck ang unang teorya ng ebolusyon noong 1809. subalit kulang ang kanyang mga makaagham na pagpapaliwanag hanggang sa nagpalabas ng isa pang teorya sina Charles Darwin at A.R. Wallace noong 1858. Pinag-ibayo ni Darwin ang pagpapaliwanag sa kanyang aklat na *Origin of Species* noong 1859.

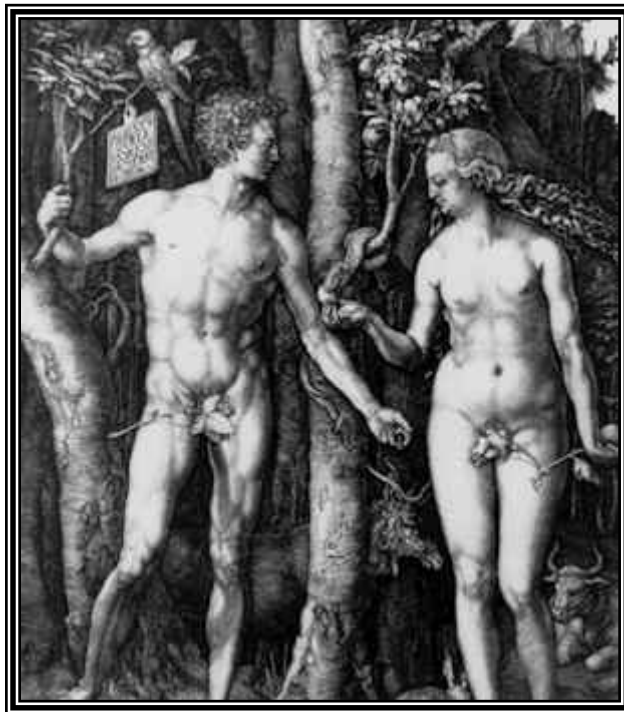


Charles Darwin

Ebolusyong *Theistic*

Isang susog ang ebolusyong theistic tungkol sa pinagmulan ng tao at di gaanong salungat sa teoryang ipinanukala ni Darwin at mga kasama. Naniniwala ang mga nagpanukala nito na nagmula rin ang tao sa nag-iisang selula na sa pagdaan ng panahon, ay naging komplikadong organismo dahil sa paraang mutasyon. Ang hindi maipaliwanag ni Darwin ay ang pinagmulan ng nag-iisang selula, kung paano nagkaroon nito at paano ito nabuo na siyang pinagtuunan ng pag-aral sa teoryang ito. Sa teoryang ito, may Diyos na naglalang ng selulang pinanggalingan ng tao. Isang teoryang nanggaling din sa mga ebolusyonistang theistic ang teorya ng espesyal na paglalang o *Creation*.

Naniniwala ang nakararaming relihiyon sa daigdig na nilalang ng Diyos ang tao. Isang halimbawa ang paniniwala ng mga Kristiyano. Ayon sa Bibliya, unang nilalang ng Diyos si Adan at binigyan ng kapangyarihang mamuno sa lahat ng mga bagay, halaman at hayop. Subalit nang makita ng Diyos na malungkot si Adan, pinatulog siya at saka kinuha ang isa niyang tadyang. Mula rito, hinugis ang babae at pinangalanang Eba. Silang dalawa ang naging unang mga magulang na pinanggalingan ng lahat ng lahi.



Adan at Eba

Pagsusuri sa Dalawang Teorya ng Ebolusyon

Alalahanin natin na nananatiling teorya ang teorya hangga't hindi pa napatutunayan. Isa itong panukala ng mga siyentista na maaaring inimbento o may lohika na pagsusuri sa isang natural na penomena. Subalit hindi kaya nagkakamali ang mga siyentista? May mga ideya noong unang panahon na sinasabi ring susuportahan ng agham subalit mali pala. Ilan sa mga ito ang sumusunod.

- Patag ang daigdig.
- Ang pagpapadugo sa isang taong may lagnat ay makapagpapababa sa lagnat nito.
- Ang daigdig ang sentro ng sansinukob.
- Nabuo ang mga daga mula sa basura.

Kaya maaari rin na hindi makatotohanan ang isang teorya. Maraming katanungan ang mga siyentistang Creationist. Ilan sa mga katanungang ito ang sumusunod.

- Anong kemikal ang pinagmulan ng organismo?
- Anong proseso ang pinagdaanan ng pagbabago sa anyo at katangian ng mga ito?
- Ano ang paraan ng reproduksyon at paano dumami ang mga nilalang sa ibabaw ng lupa?

Sumasalungat ang ebolusyon sa mga natural na batas ng kalikasan tulad ng:

- Reproduksyon ng kamukha o katulad. Nanganganak ang aso; ang ibon ay ibon din; ang unggoy ay nanganganak ng unggoy rin. Kaya hindi maaaring nagmula ang tao sa unggoy.
- Ikalawang batas ang thermodynamics na nagsasabing ang sansinukob ay parang relong de-susi na pahina nang pahina habang tumatagal.

Halimbawa:

- Ang bago ay naluluma o nasisira.
- Ang mga may buhay na organismo ay tumatanda at nawawala.
- Ang maayos ay nagiging hindi maayos pagtagal ng panahon. Tinatawag din itong batas ng *entropy*.

- Ang komplikadong disenyo ng selula tulad halimbawa ng *Deoxyribonucleic Acid* (DNA) ang nagdidikta ng magiging hitsura ng isang buong organismo.

Ang mga Unang Tao at Ang Kanilang Distribusyon sa Daigdig

Ayon sa mga antropologo na naniniwala sa ebolusyon, nabuhay ang mga ninuno ng tao sa pagitan ng dalawang milyon hanggang 20,000 Bago ipanganak si Kristo (BC). Subalit ang mga unang labí ng pinagmulan ng mga ninuno ng tao ay tinatayang 14 milyong taon na ang itinagal sa daigdig. Tinatawag itong ***Proconsul*** at ang mga labí nito ay matatagpuan sa deposito ng Miocene.

Isa pang higit na malapit na ninuno ng tao ang ***Australopithecine***. Unang natagpuan ang mga labí ng Australopithecine sa Timog Aprika at nahahati sa tatlong pangkat: Ang Australopithecus na maaaring nabuhay sa pamamagitan ng pagkain ng mga halaman at karne; ang Paranthropus na higit na primitibo sa Australopithecus at nabuhay sa halaman lamang; at ang isang pangkat ng Paranthropus na tinawag na Zinjanthropus kung saan natagpuan ang mga labí nito ng mag-asawang Leakey sa Olduvai Gorge sa Tanzania, Aprika. Pinaniniwalaan na marunong nang gumamit ng kasangkapan ang Zinjanthropus batay sa natagpuan sa tabi ng labí nito.

Ang iba pang pinagsimulan ng ating mga ninuno ay mahahati sa iba't ibang pangkat.

Ang ***Homo Erectus*** ay taong nakatayo o taong naglalakad nang tuwid at maaaring nabuhay sa Silangan at Timog Silangang Asya, Europa at Aprika. Higit na malaki ito kaysa Australopithecine at malaki rin ang utak nito kaysa una. May apat na uri ng Homo Erectus: ***Taong Java*** o ***Pithecanthropus Erectus*** ang natagpuan ni Eugene Dubois, isang siyentistang Olandes, noong 1891 sa pulo ng Trinil sa Java, Indonesia. Ipinalalagay na may 500 000 hanggang 750 000 taon ang itinagal nito sa daigdig. Ito ang kauna-unahang labí ng Homo Erectus na natuklasan ng tao. Isa pang Homo Erectus na nadiskubre sa Zambia noong 1921, ang ***Taong Zambia***, na kauri rin ng Taong Java. ***Taong Peking***. Tinatawag na ***Sinanthropus Erectus Pekinensis*** ang itinawag sa labí na natagpuan sa Peking, Tsina sa yungib ng Chowkou tien noong 1927. Hinihinalang natutuhan ng Taong

Peking ang mga gamit ng apoy. At ang pagkain ng berry sapagkat natagpuan din sa naging tahanan nila ang mga buto nito.

Homo Sapiens ang tawag sa hinihinuhang taong nag-iisip. Pinaka-*advance* marahil ang Homo Sapiens sa lahat ng unang tao dahil higit na malaki ang utak nito. Mga halimbawa nito ang Taong Neanderthal at Taong Cro-Magnon. Ang mga labí ng **Taong Neanderthal** ay nadiskubre sa mga lambak ng Ilog Neander sa Alemanya noong 1856. Maaaring nabuhay sila sa pagitan ng 70,000 BC hanggang 50 000 BC. Pandak ito, malaki ang pangangatawan, malalaki ang tila mabigat na panga, makapal ang noo at malaki ang ilong. Ang **Taong Cro-Magnon** naman ay hinihinalang maaaring nabuhay noong 40,000 BC pagakaraang mawala ang mga Taong Neanderthal. Nakita ang mga labí nito sa Pransya na lubhang napakalamig noon kaysa kasalukuyan. Nagyeyelo noon sa Polong Hilaga at nagpatuloy sa timog Europa. Palatandaang malamig ang panahon na kinaroroonan ng Taong Cro-Magnon dahil napaliligiran ito ng mga labí ng mga hayop at halamang nabuhay sa malalamig na lugar noon nang matagpuan ang labí nito.

Upang mas maunawaan mo ang pinagdaanang lahi ng mga sinaunang tao, pag-aralan mo ang sususnod na *matrix* ng antas ng tao. Mga katangian at mga katibayang natuklasan.

Antas ng Tao	Mga Katangian	Mga Labíng Natuklasan na Nagsilbing Katibayan
1. Hominid	<ul style="list-style-type: none"> ➤ Nabuhay noong 14,000,000-13,000,000 BC ➤ Naglalakad nang tuwid ➤ Mas maliit ang utak kaysa modernong tao ➤ Malaki ang pagkakahawig sa katangiang pisikal ng modernong tao ➤ May taas na apat na talampakan ➤ Ang sukat ng utak ay kalahati 	<ul style="list-style-type: none"> ➤ Batang Taung – unang labíng Australopithecus Aprikanus na natuklasan. Natagpuan ni Raymond A. Dart sa Taung, Timog Aprika noong 1974 ➤ Kromdraai (dating Parathropus robustus) – unang a. robustus na natuklasan. Natagpuan sa Kromdraai, Timog Aprika ni Robert Broom noong 1938 ➤ OH 5 o Zinj- unang Australopithecus na

	<p>ng utak ng modernong tao</p> <ul style="list-style-type: none"> ➤ May limang uri batay sa laki ng panga, bagang at utak: <ul style="list-style-type: none"> a. <i>Anamensis</i> - nabuhay sa Aprika may apat na milyong taon na ang nakararaan b. <i>Afarensis</i> - nabuhay may 3.7 milyong taon na ang nakararaan; kasinlaki ng utak ng <i>chimpanzee</i> ang utak nito c. <i>Aprikanus</i> - mas malaki ang bungo, higit na malaki ang utak kaysa <i>Afarensis</i> d. <i>Boisei</i> at <i>Robustus</i>- mas malaki ang bagang at panga; kasinliit ng <i>Aprikanus</i> ang utak; nawala sa pagitan ng 1.5- isang milyong taon na ang nakararaan. 	<p>natagpuan sa Silangang Aprika. Natuklasan ni Mary O. Leaky sa Olduvai Gorge, Tanzania noong 1959.</p> <ul style="list-style-type: none"> ➤ Lucy-pinakakumpletong kalansay ng <i>Australopithecus</i> na natuklasan. Natagpuan ni Donald Johanson sa Hadar, Ethiopia noong 1974. ➤ Bakas ng paa sa Laetoli-natagpuan sa Laetoli, Tanzania noong 1978 malapit sa lawa ng Eyasi. Pinatunayan ng mga bakas na ito na nakatatayo nang tuwid ang mga <i>Australopithecus</i>. ➤ Anamensi-pinakamatandang labí ng <i>Australopithecus</i> na nabuhay. Natuklasan ito sa Kanapoi, Kenya ni Peter Nzube Mutiwa noong 1994.
<p>2. Homo Habilis</p>	<ul style="list-style-type: none"> ➤ Itinuturing ng mga antropologo na pinakamatandang uri ng tao ➤ Nabuhay sa Aprika may 2 milyong taon na ang nakararaan ➤ Hango sa salitang Latin na homo na nangangahulugang 	<ul style="list-style-type: none"> ➤ Taong Olduvai - unang nahukay na labí ng Homo habilis. Natagpuan ang bungo sa Olduvai Gorge, Tanganyika nina Jonathon Leaky at asawa nito noong 1960. Nagpatunay ito na nabuhay ang sinaunang tao mahigit tatlong milyong taon na ang nakararaan

	<p>tao at habilis na ang ibig sabihin ay sanay o bihasa.</p> <ul style="list-style-type: none"> ➤ Mas malaki ang utak at mas maliit ang bagang kaysa Australopithecus ➤ Sukat ng utak-kalahati ng utak ng modernong tao. ➤ Pinaniniwalaang gumawa ng unang kagamitan na gawa sa bato bilang panghiwa, pangkayod at pantadtad. ➤ Pinaniniwalaang kumain ng karne, prutas, insekto at mga halaman ➤ Nakalalakad nang tuwid 	<ul style="list-style-type: none"> ➤ ER-1470 - pinakamatandang bungo ng Homo habilis na nahukay noong 1972. natuklasan ito sa Lawa ng Turkana ni Richard F. Leaky.
<p>3. Homo Erectus</p>	<ul style="list-style-type: none"> ➤ Taong nakatatayo nang tuwid ➤ Tinatayang may taas na limang talampakan, makapal ang bungo, maliit ang ulo at malaki ang panga ➤ Mas maliit ang bagang at mukha at hindi gaanong nakausli ang mukha tulad ng Homo habilis ➤ Sukat ng utak-halos kasinlaki ng sa modernong tao ➤ Unang natotong gumamit ng apoy at damit mula sa balat ng hayop. 	<ul style="list-style-type: none"> ➤ Taong Java (dating Pithecanthropus Erectus) - kaunaunahang labí ng Homo Erectus na natuklasan. Natuklasan ni Eugene Dubois, isang Olandes, sa buhanginan sa gitnang Java, Indonesia noong 1891. maliit ang mga taong ito ngunit nakatatayo at nakalalakad ng tuwid.gumamit ng mga tinapyas na bato bilang sandata at kagamitan. ➤ Taong Tabon - natagpuan sa mga yungib sa Tabon, Quezon sa Palawan ni Robert Fox noong 1962. Sinasabing kauna-unahang tao sa Pilipinas. ➤ Taong Peking - Pinakamalaking kalansay ng Homo Erectus na

	<ul style="list-style-type: none"> ➤ Nakagawa ng palakol mula sa bato. 	<p>natuklasan. Natagpuan ni Davidson Black ang mga buto sa isang kweba sa Choukoutien noong 1919-1937 sa Peking, China. Ayon sa pagsusuri, natutong gumawa ng apoy ang taong ito minsang tumama ang kidlat sa isang puno.</p> <ul style="list-style-type: none"> ➤ East Turkana Homo Erectus - labí ng Homo erna tinatayang nabuhay sa Aprika mga 1 800 000 taon na ang nakalilipas. Natuklasan ni Richard F. Leaky sa Lawa ng Turkana noong 1975. ➤ Batang Nariokotome - labí ng isang batang lalaki. Ito ang pangunahing nahukay na kalansay ng Homo Erectus. Natuklasan ni Kamoya Kimeo sa lawa ng Turkana, Kenya noong 1984.
<p>4. Homo Sapiens</p>	<ul style="list-style-type: none"> ➤ Taong nakapag-iisip at nakapangangatwiran ➤ Higit na malaki ang utak sa lahat ng unang tao at hindi nalalayo sa laki ng utak ng modernong tao. ➤ Nabuhay may 300 000-400 000 taon na ang nakararaan ➤ Unang prehistorikong tao na nanirahan sa Europe 	<ul style="list-style-type: none"> ➤ Labí ng Kabwe (dating Taong Rhodesian) - natagpuan sa Kabwe, Zambia ni Arthur S. Woodward noong 1921. ➤ Bungo ng Dali - natagpuan sa lalawigan ng Shanxi sa China ni Wu Xinzhi noong 1978. ➤ Taong Neanderthal - unang nahukay na labí ng kinikilalang prehistorikong tao. Natagpuan ito ni Johann Fuhlrott sa isang kweba ng Neander, Germany

		<p>noong 11856. mababa at matipono, pahilig ang noo nito at usli ang panga, malaki ang ilongat walang baba. Mabangis ang anyo nito ngunit matalino. Nakatira sa mga kweba at nagsusuot ng balat ng hayop. Kaiba sa mga sinaunang tao. Inililibing nila ang kanilang mga patay. Ipinalalagay na naglaho dahil sa matinding lamig noong Panahon ng Pagyeyelo. Noong 1908, natuklasan nina Ameedi at Jean Bouysonnie ang pinakakumpletong kalansay ng Taong Neanderthal sa La-Chapelleaux-Saints sa France.</p> <ul style="list-style-type: none"> ➤ Kalansay ng Skhul - labí ng unang modernong tao na tinatayang nabuhay mga 100,000 taon na ang nakaraan. Natuklasan nina Theodore McCown at Hallam L. Movius sa Mt. Carmel, Israel noong 1931-1932. ➤ Kalansay ng Qafzeh – labí ng unang Homo sapiens na tinatayang nabuhay 100 000 taon na ang nakalilipas. Nahukay nina Rene Neuville at Bernard Vandermeersch sa kweba ng Qafzeh malapit sa Dagat ng Galilee sa Israel mula 1933-1935. ➤ Taong Cro-Magnon - tinatayang nabuhay noong 40 000 BC Nakita ang labí nito sa isang kweba sa France ni Louis Lartet noong 1868. Tinatayang
--	--	--

		<p>nagmula sa Asya o Aprika ang Taong Cro-Magnon. Ipinapalagay na higit na may kakayahang mabuhay dahil higit itong matalino at nakagagawa ng maayos na armas. Nag-iwan ang mga ito ng maraming guhit sa mga yungib.</p>
--	--	--



Gawain 2: Pagpapalalim ng Kaalaman

Subukan mo kung iyong matatandaan ang mga teorya na pinagmulan ng tao at ang kanilang Distribusyon sa Daigdig.

Pagtapat-tapatin ang mga katawagan at paliwanag sa pamamagitan ng paglalagay ng guhit sa magkatugmang bilang at titik sa Hanay A at Hanay B.

Hanay A

- _____ 1. Homo Sapien
- _____ 2. Carolus Linnalus
- _____ 3. Charles Darwin
- _____ 4. Taong Zambia
- _____ 5. Conte de George Buffon
- _____ 6. Homo Erectus
- _____ 7. Teorya ng Paglalang
- _____ 8. Taon Neanderthal
- _____ 9. Taong Cro-Magnon
- _____ 10. Taong Java

Hanay B

- A. Taong naglalakad ng tuwid.
- B. Taong nag-iisip.
- K. Tinawag na Pithecanthropus Erectus.
- D. Nakita ang mga labí nito sa France.
- E. Nilalang ng Diyos ang tao, ayon sa teoryang ito.
- G. Proseso ng pagpili ng pook na titirhan.
- H. Konseptong maaaring may nag-iisang pinagmulan ang mga buhay na organismo.
- I. Nagkakaiba-iba ang nilalang dahil iba-iba ang kanilang kapaligiran.
- L. Nadiskubre ang mga labí nito sa Germany.
- M. Kauri ng Taong Java.



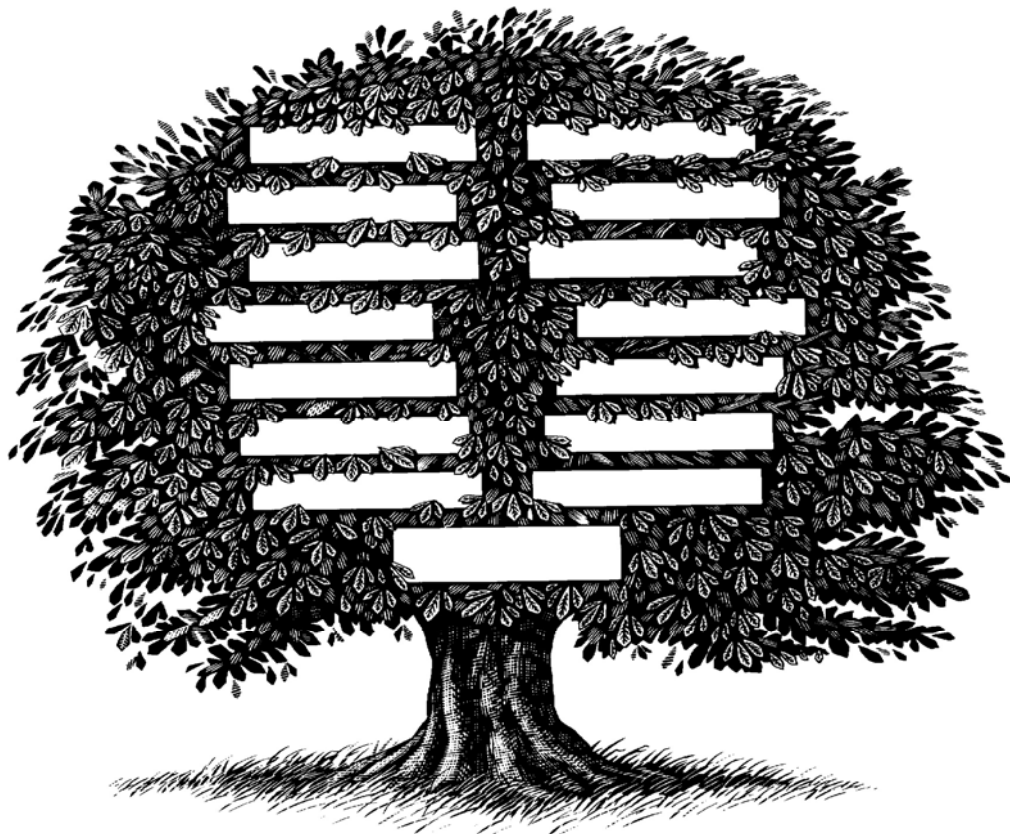
Tandaan Mo!

- Maraming teorya ang nagpapaliwanag tungkol sa pinagmulan ng tao. Ilan dito ang teoryang *atheistic materialism*, ebolusyong *theistic*, espesyal na paglalang, at ebolusyon ng mga *species*.
- Ang modernong tao ay hinihinhang nanggaling sa iba't ibang lahi sa iba't ibang panahon. Ang mga ito ay mga *Proconsul*, *Australopithecus*, *Hominid*, *Homo Habilis*, *Homo Erectus*, at *Homo Sapiens*. Ang mga labí ng iba't ibang antas ng tao ay natagpuan sa iba't ibang panig ng mundo kayat may iba't ibang katawagan gaya ng Taong Java, Taong Zambia, Taong Peking, Taong Neanderthal at Taong Cro-Magnon.



Gawain 3 Paglalapat

Batay sa napag-aralan mo tungkol sa ebolusyon gumawa ng family tree na tumutukoy sa iyong sariling pinagmulan.



ARALIN 2

MGA YUGTO NG PAG-UNLAD NG KULTURA NG MGA SINAUNANG TAO



Nakakuha ang mga antropolohista ng mga impormasyon tungkol sa pamumuhay ng mga unang tao sa pamamagitan ng kanilang mga labí tulad ng bungo, buto, at mga kasangkapang nahukay sa iba't ibang panig ng mundo. Buhat sa mga iyan nalaman ang kanilang mga gawain at pamamaraan ng pamumuhay sa siyang bumubuo ng kanilang kultura. Sa paglipas ng panahon, natutuhan ng mga unang tao na paghusayin ang kanilang mga kagamitan upang lalong maging epektibo ang mga ito sa araw-araw na pakikipagsapalaran. Dahil diyan, umunlad din ang kanilang kabihasan at kultura hanggang sa malinang ang kasalukuyang kabihasan sa iba't ibang kapuluan ng daigdig.



Pagkatapos ng aralin, inaasahang malilinang ang mga sumusunod mong kasanayan:

1. Masusuri kung anong panahon nabuhay ang mga sinaunang tao sa daigdig;
2. Maibibigay ang mga yugto ng panahon ng mga unang tao ayon sa mga kagamitan; at
3. Mailalarawan ang mga pangunahing lahi ng tao sa daigdig.



Gawain I Pag-isipan Mo!

Maaari mo bang i-drawing kung saang lahi nabibilang ang Pilipino? Ano ang anyo at katangian ng ating mga ninuno?



Panahon ng Bato

Sa mahabang panahong nagdaan, nakalinang ng sibilisasyon ang mga sinaunang tao. Sila ay namuhay bilang grupo ng sampu hanggang 30 katao. Pawang pangangaso at pangingsda ang kanilang ikinabubuhay at karamihan ay mga yungib ang kanilang silungan o panahanan.

Panahong Paleolitiko. Tinatayang nagtagal ang Panahong Paleolitiko mula noong 500,000 BC hanggang 8,000 BC Sa panahong ito nabuhay ang mga Proconsul, Australophitecus, Homo Habilis, Homo Erectus tulad ng Taong Java, Taong Peking, at Homo Sapiens tulad ng Taong Neanderthal at Taong Cro-Magnon.

Sa panahong ito, nakatira ang unang tao sa yungib upang pangalagaan ang sarili sa malamig na panahon. Katatapos pa lamang ng panahon ng pagyeyelo at maaring kasalukuyan pang nagyeyelo sa ibang bahagi ng daigdig) at walang permanenteng tirahan ang mga tao sa panahong ito. Pagala-gala sila sa paghahanap ng pagkain. Namimitas sila ng mga bungangkahoy, nanghuhuli ng mga hayop sa lupa at mga isda sa tubig sa pamamagitan ng mga kamay lamang. Kung minsan naman, gumagamit sila ng batong panghampas o pambato at sanga ng kahoy upang maging madali ang panhuli. Sa panahong din ito natuklasan ang gamit ng apoy. Maaring sa hindi sinasadyang pagkakataon, tinamaan ng kidlat ang isang puno. Nasunog ito at nagbigay ng init sa paligid. Maganda ang epekto ng init sa panahon ng taglamig.



Panahong Mesolitiko. “Gitna” ang ibig sabihin ng salitang meso sa Griyego. Kayat ito ang Gitnang Panahon ng Bato. Dito nagsama-sama ang mga gawain sa panahong paleolitiko habang unti-unting pumapasok ang tao sa Panahon ng Neolitiko.

Tinatayang nagsimula noong 10,000 BC hanggang 7,000 BC ang Panahong Mesolitiko. Ipinanukala ni Sir John Marshall, isang antropohista, ang teorya ng “paghamon at pagtugon” upang matugunan ang mabilis na pagbabagong naganap sa kapaligiran (hamon) ng mga tao na natugunan nila sa pamamagitan ng pagbabago ng mga kaugalian at mga gawaing kilos (tugon). Nakahandang tumanggap ang ibang pangkat ng pagbabago samantalang namuhay sa kasukalan ang ibang nanatili sa lumang kaalaman.

Tumagal lamang ng 3000 taon sa Mesopotemia at kaunting panahon lamang sa Europa ang Panahon ng Mesolitiko. Pinakamalubhang suliranin ng tao sa panahong ito ang panustos na pagkain. Pinakasolusyon dito ang pagiging prodyuser ng tao kaysa umasa sa likas na yaman. Subalit sa nagbabagong klima, mahirap na hamon ito.

Rebolusyong Neolitiko. Nahubog ang Panahong Neolitiko sa pamamagitan ng pag-aalaga ng hayop na kinakain at ng pagtuklas sa pagtatanim. Ang pagtatanim o pagsasaka ang pinakamahalagang kontribusyon ng panahong ito. Natuklasan marahil ng tao ang pagtatanim nang minsan, sa paghahanap ng tao ng bungangkahoy na noon ay paunti na nang paunti, nakakita siya ng isang uri ng bunga na may maraming buto.

Nagsimula rin sa panahong ito ang pagpapalayok. Natutunan ng taong gumawa ng mga bagay na yari sa putik tulad ng laryo (*bricks*) na pinatitigas sa init ng araw gaya ng sa India, o kaya ay pinatitigas sa pugon, gaya ng sa Mesopotamia. Ginagamit ang laryo sa paggawa ng bahay.

Sa Panahong Neolitiko, malaki ang naging pagbabago sa kasangkapan ng tao. Pinakinis ang dating magagaspang na bato at ginawang iba’t ibang hugis at laki ayon sa kanilang gamit: pamutol ng kahoy, gamit sa pagsasaka, panghiwa, pang-ahit, pamutol ng buhok, pamatay ng hayop, armas, at marami pang iba.

Lalo pang pinag-ibayo sa panahong ito ang pag-aalaga ng hayop na nasimulan noong Panahong Mesolitiko. Sa kalaunan, ginamit na nila itong sasakyan o tagahila ng behikulo katulad ng paragos at karwahe. Kabayo, baka at aso ang mga hayop na ginagamit para rito.

Nabago rin ang mga tirahan sa panahong ito. Bagamat nagsimula ang pagkakaroon ng permanenteng tirahan noong Panahong Mesolitiko, higit pa itong nalinang noong Panahong Neolitiko. Dahil ito sa pag-unlad ng pagsasaka, at pag-imbento ng asarol at iba pang gamit sa bukid. Kailangang tumira ang tao sa isang lugar habang hinihintay niyang

tumubo at maani ang kanyang pananim. Habang wala pa ang tag-ani, gumagawa naman siya ng mga palayok at iba pang gamit na yari sa putik. Natuto siyang maghabi ng banig, basket at tela dahil mahirap umasa sa mga balat ng hayop upang gawing damit.

Noong una, para lamang sa pansariling konsumo at sa mga kaanak ang produksyon. Hindi nagtagal, nakapag-iimbak ng maraming bagay ang tao sa sariling gamit. Dito nagsimula ang pagpapalitan ng produkto o ang sistemang barter. Dinadala ang sobrang produkto sa lugar ng palitan. Kung may kailangan ang tao, pumupunta lamang siya rito upang makipagpalit ng produkto. Nagsimula rito ang konsepto ng palengke. Hindi nagtagal, naging mahirap na ang pakikipagpalitan ng produkto kaya umisip ng paraan ang tao upang maging maayos ang sistema ng palitan. Dito naimbento ang sistema ng palitan gaya ng sa Mesopotamia kung saan buto ng cacao ang unang ginamit na papalit produkto.

Panahon ng Metal. Ginto ang kauna-unahang natuklasang uri ng metal. Nakukuha lamang ito sa gilid ng ilog Tigris at sinasala dahil nakahalo sa buhangin. Subalit hindi nagkaroon ng panahon ng ginto dahil hindi naman kapakipakinabang ito sa tao. Malambot ang ginto at hindi maaaring gawing kasangkapan o armas. Tanso (copper) ang sumunod na natuklasan ng tao. Matigas ito kaysa ginto at nahuhulma ito sa iba't ibang hugis na nais ng tao.

Panahon ng Tanso. Naging mabilis ang pag-unlad ng tao dahil sa tanso. Subalit patuloy pa rin ang paggamit sa kagamitang yari sa bato. Nagsimulang gamitin ang tanso noong 4000 BC sa mga lugar sa Asia at 2000BC sa Europe at 1500 BC naman sa Egypt. Tinawag na Panahon ng Tanso ang mga nabanggit na taon. Nalinang nang mabuti ang paggawa at pagpapanday ng mga kagamitang yari sa tanso.

Panahon ng Bronse. Naging malawakan na noon ang paggamit ng bronse nang matukalasan ang panibagong paraan ng pagpapatigas dito. Natutuhan ng tao na paghaluin ang tanso at lata (tin) upang makagawa ng higit na matigas na bagay. Tinawag ang kombinasyong ito na bronse o pulang tanso. Iba't ibang kagamitan at armas ang nagagawa mula sa tanso tulad ng espada, palakol, kutsilyo, punyal, martilyo, pana, at sibat. Lumaganap ang paggamit ng bronse noong 2000 BC Sa panahong ito natutong makipagkalakalan ang mga tao sa mga karatig-pook. Ang pag-unlad ng palengke at kalakalan ang nagbigay daan sa pag-usbong ng mga bayan at lungsod. Nagkaroon din ng mga ekspertong artisano na may kani-kanilang kaalaman. Nagtayo ng kani-kaniyang

samahan ang mga ito batay sa produkto na kanilang ginagawa tulad ng mga gumagawa ng sandalyas. Ang mga samahang ito ang nagsilbing tagasuri sa kalidad ng mga produktong nalilikha ng bawat kasapi.

Panahon ng Bakal. Natuklasan ang bakal ng mga Hittite, isang pangkat ng Indo-Europeo na nakatira sa Gitnang Silangan noong 1500 BC. Natutuhan nilang magtunaw at magpanday ng bakal. Noong hindi pa sila gaanong marunong magmina ng bakal, lubhang mahalaga para sa kanila ito ng limang beses kaysa ginto at walong ulit kaysa pilak. Matagal nilang pinanatiling lihim ang pagtutunaw at pagpapanday ng bakal. Dahil dito, umunlad ang kabihasan ng mga Hittite at madalas silang manalo sa mga digmaan. Subalit sa katagalan, natuklasan din ang kanilang lihim at lumaganap na ang paggamit ng bakal sa iba pang kaharian. Ito marahil ang dahilan kung bakit humina ang kaharian ng Hittite.

Mga Pangunahing Lahi ng Tao

Tignan naman natin ang mga pagbabago sa pagkakaroon ng iba't ibang lahi ng tao.

Nagkaroon ang daigdig ng tatlong pangunahing lahi ng tao – ang Mongoloid o Dilaw, ang Negroid o Iitim, at ang Caucasoid o Puti. Bagamat di na inuuri ang mga tao ngayon ayon sa kulay, makakatulong sa pag-aaral ng pinagmulan ng tao ang ganitong klasipikasyon.

Mga Mongoloid. Mayroon ding sangang lahi ang lahing Mongoloid o dilaw na kayumanggi: mala-kape o mala-tanso at mga mamulamulang kulay ng balat. Hugis almond o singkit ang mga talukap ng mga mata ng mga lahing Mongoloid. Halos bilog ang hugis ng kanilang ulo, maitim at tuwid ang kanilang buhok at hindi gaanong mabalahibo ang kanilang balat. Manipis ang mga labí nila at hindi matangos ang ilong. Laganap ang lahing Mongoloid sa Asya tulad ng mga Pilipino, Tsino, Hapones, Koreano, Vietnamese, Thai, Tibetan, taga-Myanmar, Mongol, Malaysian, Indonesian, Singaporean, taga-Hong Kong at karatig-pook. Ang mga Amerikanong Indian na nabibilang sa lahing Mongoloid ay nasa

kapatagang sentral ng Estados Unidos, mga Eskimo ng Hilagang Amerikanong Arktiko at mga Indian sa Central at Timog Amerika ay nabibilang din sa lahing ito.

Mga Negroid. Maitim ang kulay ng balat ng mga Negroid at kulut-kulot ang kanilang buhok. Matataas at malalaki ang kanilang pangangatawan. Matatagpuan ang mga purong Negroid sa kanlurang Sudan at Guinea. Pahaba ang hugis ng kanilang ulo, malalapad ang kanilang ilong at makakapal ang mga labí. Maitim hanggang matingkad na kulay kape ang kanilang balat. Sa Silangang Sudan naman matatagpuan ang mga Nilote, mga Bantu na binubuo ng mga Masai, Kikuyu, Zulu, Swahili at Swazi. Hindi gaanong maitim ang mga nabanggit. Manipis ang kanilang mga labí at ilong. Kulay tsokolate naman at hindi maitim ang balat ng mga Negroid at Papuan sa New Guinea at ilang pulo ng Indonesia at Melanesia sa mga pulo ng Pacific.

Mga Caucasoid. Mapuputing tao ang mga Caucasoid. Napapangkat sila sa Nordic, Silangang Baltic, Alpine at Mediterranean. Matatangkad sila, pahaba ang hugis ng kanilang ulo, maputi o *blonde* ang buhok at bughaw o berde ang kulay ng mga mata. Pandak ang mga Alpine, malalaki ang katawan at malalapad ang ulo. Ang mga Mediterranean naman ay hindi gaanong mapuputi, may kaitiman ang kulay ng balat at mata, maitim din at mahabang kulot ang kanilang buhok. Kasama rito ang mga lahi na naninirahan sa rehiyon ng Dagat Mediterranean kasama na ang mga Arabo. Matatagpuan ang iba sa hilaga at gitnang India. Mga ninuno ng Hammites subalit nalahian ng Negroid ang mga nakatira sa Egypt, Ethiopia, Somalia at sa kanlurang Sahara. Matatagpuan din sa Europa ang karamihan sa mga lahing Caucasoid. Naninirahan ang mga Nordic sa Scandinavia, Ingglaterra at Alemanya. Ang mga Baltic naman ay paninirahan sa silangang Europa tulad ng mga Alpine na Kinabibilangan ng mga Slav. Kasama rin sa lahing Caucasoid ang mga Polynesian na nasa Islang Pasifico at New Zealand at ang mga Ainu ng Japan at Veddah ng timog India.



Gawain 2: Pagpapalalim ng Kaalaman

Subukin mong alalahanin ang iyong binasang aralin.

A. Isulat sa patlang ang mga pangunahing lahi ng iba't ibang bansa

- _____ 1. Arabya
- _____ 2. Tsina
- _____ 3. New Guinea
- _____ 4. Singapore
- _____ 5. Pilipinas

B. Isulat sa patlang ang yugto ng panahon ng mga unang tao sa Daigdig ayon sa kagamitan

- _____ 1. Pangangaso at pangingisda
- _____ 2. Ginto ang kauna-unahang natuklasan
- _____ 3. Nalinang mabuti ang paggawa at pagpapanday
- _____ 4. Paghaluin ang tanso at lata
- _____ 5. Dito naimbento ang sistema ng palitan sa Mesopotamia kung saan buto ng Cacao ang unang gamit na produkto.



Tandaan Mo!

● Mai-uugat ang yugto ng pag-unlad ng mga unang tao mula sa Panahon ng Bato (Paleolitiko, Mesolitiko, Neolitiko), (Panahon ng Tanso, Panahon ng Bronse, at Panahon ng Bakal). Bawat yugto ay may kani-kaniyang katangian at pagkakakilanlan na naghatid sa tao sa kabihasanan patungo sa modernong kapanahunan.

- Ang pangunahing lahi ng tao sa daigdig ay ang Mongoloid o Dilaw na nahahati sa kayumanggi, mala-kape at mapulang balat, ang Caucasoid na kulay puti at ang Negroid na Maitim.

- Hindi naging madali sa mga sinaunang tao ang mabuhay ng maayos. Ang masukal na kagubatan at ang papalit-palit na panahon ang isang malaking hamon sa kanilang tinugon. Nakuha nilang umangkop sa likas na kapaligiran. Sa pagdaan ng panahon, ang kanilang karanasan ang nagtulak sa kanila upang mag-isip ng mga paraang tutugon sa kanilang pangangailangan mula sa pagiging pagala-gala, natutuhan nilang tumigil at manirahan sa isang permanenteng lugar.
- Unti-unting napaunlad ng tao ang kanilang pamumuhay kasabay ng pagbabago ng kaanyuang pisikal ang pag-unlad ng kakayahang mental.



Gawain 3: Paglalapat

Ang dalawang teorya tungkol sa pinagmulan ng tao ay ang teorya ng ebolusyon (maka-agham) at teorya ng espesyal na paglalang (maka-relihiyon). Alin sa iyong opinyon ang iyong paniniwalaan? Sumulat ng dalawang talatang magpapaliwanag ng iyong dahilan.



Mga Dapat tandaan sa Modyul na ito

- ◆ Ang dalawang pangunahing teorya tungkol sa pinagmulan ng tao ay ang teorya ng ebolusyon (na tinatawag ding ebolusyong atheistic, ebolusyong materialismo, o ebolusyong theistic) at ang teorya ng paglalalang o panrelihiyon.
- ◆ Naniniwala ang mga ebolusyonistang atheistic na nagmula ang isang tao sa isang simpleng selula na dumaaan sa prosesong mutasyon bago naging tao. Ang mga ebolusyonistang theistic naman ay naniniwala na ang simpleng selulang tinutukoy ng mga ebolusyonistang atheistic ay ginawa ng Diyos.
- ◆ Mga ninuno ng tao ang Procunsol, Australopithecine, Homo Habilis, Homo Erectus at Homo Sapien.
- ◆ Ang yugto ng pag-unlad ng mga unang tao ay nagsimula sa Daigdig sa Panahon ng Paleolitiko, at dumaloy sa Panahong Mesolitiko, Neolitiko, at Panahon ng Bato, Metal, Tanso, Bronse at Bakal ayon sa mga kagamitan ng tao.
- ◆ May tatlong pangunahing lahi ng tao ayon sa iba't ibang teorya – Mongoloid o Dilaw, Negroid o Itim at ang Caucasoid o Puti.

Binabati kita at natapos mo ang modyul na ito. Ngayon ay maari mo nang subukin kung natutuhan mo ang mahahalagang konseptong tinalakay dito. Handa ka na ba sa panghuling pagsususlit?



PANGHULING PAGSUSULIT

Panuto: Suriin at ibigay ang tamang kasagutan. Bilugan ang titik.

1. Matagal na proseso ng pagbabago.
 - a. Ebolusyon
 - b. Teorya
 - c. Creationist
 - d. Genesis

2. Sang-ayon sa kanya, nagkakaiba-iba ang nilalang na tao dahil iba-iba ang kapaligiran. Umaangkop sa kanyang kapaligiran ang tao.
 - a. Darwin
 - b. Lamarck
 - c. Linnaeus
 - d. Buffon

3. Sang-ayon sa kanya, sumailalim ang hayop sa malaking pagbabago sa kapaligiran, namamana ito ng mga anak.
 - a. Darwin
 - b. Lamarck
 - c. Buffon
 - d. Linnaeus

4. Nagsimula sa kanya ang konsepto na may isang pinagmulan ang mga organismo.
 - a. Linnaeus
 - b. Darwin
 - c. Lamarck
 - d. Buffon

5. Alin sa mga batas ng kalikasan ang higit na hindi naaayon ang teorya ng ebolusyon?
- a. Teorya ng DNA
 - b. Batas ng Entropy
 - c. Batas ng Thermodynamics
 - d. Reproduksyon ng katulad ng modernong tao
6. Sa mga Homo Erectus, alin ang katulad ng modernong tao?
- a. Taong Java
 - b. Taong Peking
 - c. Taong Neanderthal
 - d. Taong Cro-Magnon
7. Tinawag na rebolusyon ang huling bahagi ng Panahong Neolitiko dahil sa pagkakaimbento ng
- a. apoy
 - b. busog at pana
 - c. hasaan
 - d. pagtatanim
8. Alin sa mga panahon ng pagsulong ang higit na nakatulong sa pag-unlad na kabihasan?
- a. Panahon ng Metal
 - b. Panahon ng Bato
 - c. Panahon ng Bakal
 - d. Panahon ng Tanso
9. Isa sa mga labíng natagpuan sa Alemanya na tumutugma sa Homo Erectus
- a. Taong Neanderthal
 - b. Taong Tabon
 - c. Taong Heidelberg
 - d. Zinjanthus
10. ng American Indian ay nabibilang sa lahing
- a. Mongoloid
 - b. Negroid
 - c. Caucasoid
 - d. Alpine



GABAY SA PAGWAWASTO

Pangunahing Pagsusulit

1. B
2. A
3. A
4. C
5. D
6. C
7. D
8. A
9. A
10. A

Gawain 2

1. B
2. H
3. G
4. M
5. I

6. A
7. E
8. L
9. D
- 10.K

Panghuling Pagsusulit

1. A
2. D
3. B
4. A
5. A
6. D
7. A
8. D
9. A
- 10.C

Aralin 2

Gawain 2

- A 1.C
- 2.M
 3. N
 4. M
 5. M

B. 1.Panahon ng Paleolitiko

2. Panahon ng Metal
3. Panahon ng Tanso
4. Panahon ng Bronse
5. Panahon ng Neolitiko